

Система автоматизации АЗС “БУК TS-G”.
Программный модуль “Управление топливом”. Версия 2.3.0.

08-06-2026

Оглавление

1 Введение	3
1.1 Технологические возможности	3
1.2 Системные требования к персональному компьютеру	3
2 Работа с программой	4
2.1 Запуск программы “Управление топливом”	4
2.1.1 Запуск программы в операционной среде семейства Windows	4
2.1.2 Запуск приложения в операционной среде семейства UNIX	4
2.2 Настройка соединения	4
2.3 Настройка конфигурации	4
2.4 Вход в систему	4
2.5 Основной интерфейс	5
2.5.1 Меню	5
2.5.1.1 Файл	6
2.5.1.1.1 Выход	6
2.5.1.2 Справочники	6
2.5.1.2.1 Справочник поставщиков	6
2.5.1.2.2 Справочник грузоперевозчиков	8
2.5.1.3 Отчеты	11
2.5.1.3.1 Матрица цен на топливо	11
2.5.1.4 Помощь	11
2.5.1.4.1 О программе	11
2.5.2 Основное окно программы	11

1. Введение

Комплексное решение по автоматизации бизнес-процессов сетей автозаправочных станций, предлагаемое компанией “Нефтепродукттехника”, обеспечивает осуществление общего административного управления всем комплексом АЗС с единым расчетно-кассовым обслуживанием. Системы автоматизации АЗС позволяют и оплатить ГСМ, и купить товары, услуги в магазине при АЗС.

Настоящее руководство описывает порядок работы в программном модуле (программе) “Управление топливом”.

1.1. Технологические возможности

Программный модуль “Управление топливом” предназначен для решения следующих задач:

- управление ценами на топливо для АЗС/группы АЗС/всех АЗС;
- управления справочником поставщиков топлива.

1.2. Системные требования к персональному компьютеру

Для работы программного модуля “Управление топливом” необходимо наличие следующих ресурсов:

- операционная система: Microsoft Windows 2000/XP и выше/Linux с установленной графической оболочкой;
- программное обеспечение: SUN JAVA Version 6 Update 7 и выше;
- процессор: от Pentium 4 и выше;
- память: 512 Мб и больше;
- LAN-порт для связи с системой управления

2. Работа с программой

2.1. Запуск программы “Управление топливом”

2.1.1. Запуск программы в операционной среде семейства Windows

Запуск программного модуля (программы) “Управление топливом” осуществляется путём выбора пункта меню “ПУСК - ПРОГРАММЫ -> АЗС-АДМИНИСТРАТОР -> Управление топливом” или путём выполнения Команды “javaw.exe -jar C:\PROGRAM FILES\NEFTPROD\SHOP\oilprice.jar -l log -c etc” (при установке по умолчанию).

2.1.2. Запуск приложения в операционной среде семейства UNIX

Запуск программы “Управление топливом” осуществляется путём загрузки ярлыка на рабочем столе “Управление топливом” или путём выполнения Команды “java -jar /opt/bukshop/jar.jar -l /var/opt/bukshop -c /etc/opt/bukshop”.

2.2. Настройка соединения

После запуска программа пытается подключиться к базе данных. По умолчанию соединение происходит по адресу: 10.0.0.20 и порту : 5432. Если сервер находится на компьютере с другим адресом, то необходимо изменить сервер и порт в файле конфигурации. В операционной среде семейства Windows файл находится “C:\PROGRAM FILES\NEFTPROD\SHOP\jconmod.cfg” при установке по умолчанию. В операционной среде семейства UNIX файл находится “/etc/opt/bukshop/jconmod.cfg”. Структура файла:

```
[db]
ip=10.0.0.20:5432;   Адрес : порт сервера базы данных;
;dbname=ubuk;      Имя базы данных по( умолчанию закоментированно);
;user=;            Пользователь базы данных по( умолчанию
закоментированно);
;password=;        Пароль пользователя базы данных по( умолчанию
закоментированно);
;wip=127.0.0.1;    Адрес модуля отчетов и модуля защитыадрес( БД по
умолчанию);
;wport=50000;      Адрес модуля отчетов(50000 по умолчанию);
;usbport=65520;    порт модуля защиты
```

2.3. Настройка конфигурации

В операционной среде семейства Windows файл находится “C:\PROGRAM FILES\NEFTPROD\SHOP\oilprice.cfg” при установке по умолчанию. В операционной среде семейства UNIX файл находится “/etc/opt/bukshop.cfg”. Структура файла:

```
[server]
autoname= ; имя пользователя для автоматического входа. Поле имеет пустое
значение при необходимости ввода имени пользователя;
autorpass= ; пароль пользователя для автоматического входа. Поле имеет
пустое значение при необходимости ввода пароля пользователя;
```

2.4. Вход в систему

После соединения с программой “Управление топливом” на экране появляется окно ВХОД В СИСТЕМУ. В данном окне имеются поля ИМЯ ПОЛЬЗОВАТЕЛЯ и ПАРОЛЬ. В поле ИМЯ ПОЛЬЗОВАТЕЛЯ – при нажатии на стрелку - появляется список пользователей, которые имеют права доступа на вход в программу “Управление топливом”. Однократным кликом (щелчком) левой клавиши мыши выберите из появившегося списка

необходимого пользователя. В поле ПАРОЛЬ - однократным кликом левой клавиши мыши или кнопкой **Tab** устанавливается курсор и затем вводится пароль. (При вводе пароля необходимо следить за соблюдением английской/русской раскладки клавиатуры, а также за нажатием/ненажатием клавиши CAPS LOCK. Пароль в процессе его введения скрывается символами "*"). После ввода полей ИМЯ ПОЛЬЗОВАТЕЛЯ и ПАРОЛЬ нажмите кнопку **Да** для входа в программу или кнопку **Нет** для выхода из программы. Если в настройках прописан Пользователь "по умолчанию", то вход в систему будет автоматически происходить под данным Пользователем. (Пользователь "по умолчанию": admin, с паролем: admin).

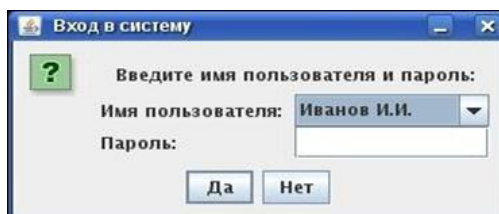


Рисунок 1: Окно ВЫБОРА ПОЛЬЗОВАТЕЛЯ:

2.5. Основной интерфейс

На экране появится окно основной формы программного модуля (программы) "Управление топливом", которое выглядит следующим образом:

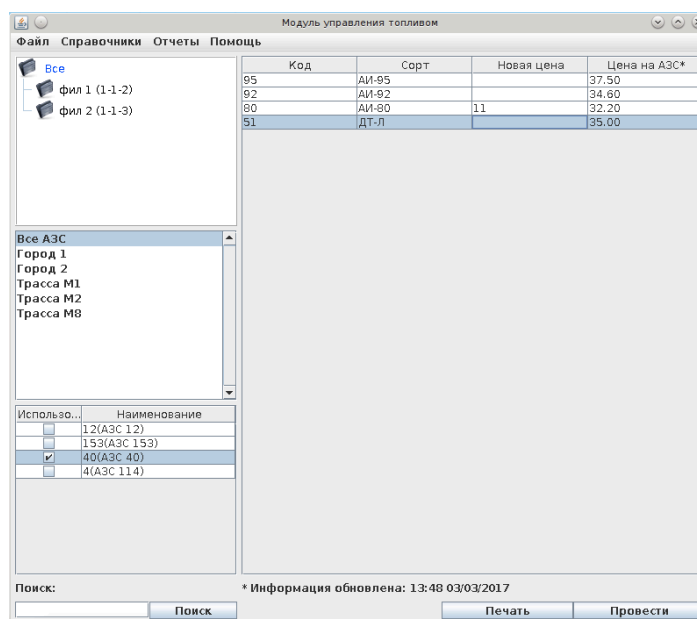


Рисунок 2: Основное окно программы "Управление топливом":

Переход от одного элемента экранной формы к другому осуществляется однократным щелчком левой клавиши мыши на поле ввода выбираемого элемента.

Рассмотрим далее меню основного окна программы "Управление топливом".

2.5.1. Меню

Вверху основного окна модуля "Управление топливом" доступно меню, состоящее из следующих пунктов:

- ФАЙЛ

- СПРАВОЧНИКИ
- ПОМОЩЬ

2.5.1.1. Файл Это подменю, содержащее системные функции.

2.5.1.1.1. Выход При выборе данного пункта (т.е. при однократном нажатии левой клавиши мыши на появившееся слово **ВЫХОД**) на экране появляется окно ПОДТВЕРЖДЕНИЕ ОКОНЧАНИЯ РАБОТЫ, таким образом Пользователю предлагается выйти из программы “Управление топливом”.

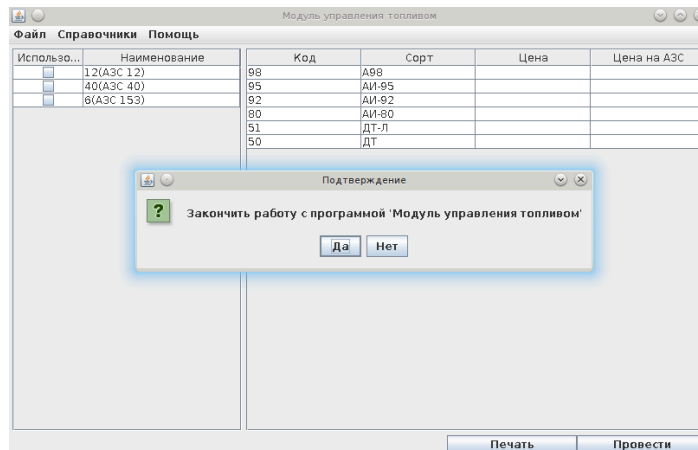


Рисунок 3: Окно ПОДТВЕРЖДЕНИЕ ОКОНЧАНИЯ РАБОТЫ:

При ответе **Да** программа закроется. Выход из программы также возможно произвести нажатием символа “х” в верхнем правом углу окна (но этот способ выхода из программы зависит от настроек операционной системы). При ответе **Нет** работа программы “Управление топливом” будет продолжена.

2.5.1.2. Справочники Подменю СПРАВОЧНИКИ состоит из следующих пунктов:

- СПРАВОЧНИК ПОСТАВЩИКОВ
- СПРАВОЧНИК ГРУЗОПЕРЕВОЗЧИКОВ
- СПРАВОЧНИК ЛИМИТОВ ТОПЛИВА

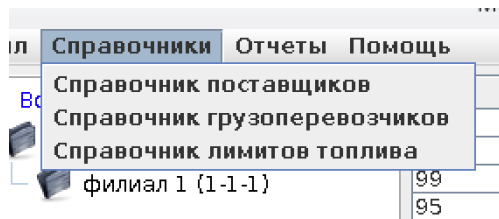


Рисунок 4: Варианты подменю СПРАВОЧНИКИ:

Справочники содержат справочную информацию о поставщиках, грузоперевозчиков и лимитов топлива. Пользователю доступны добавление, изменение и удаление информации в справочнике.

2.5.1.2.1. Справочник поставщиков Справочник поставщиков используется для управления списком поставщиком топлива. Поставщики используются при приеме топлива. Основное окно СПРАВОЧНИКА ПОСТАВЩИКОВ имеет следующий вид:

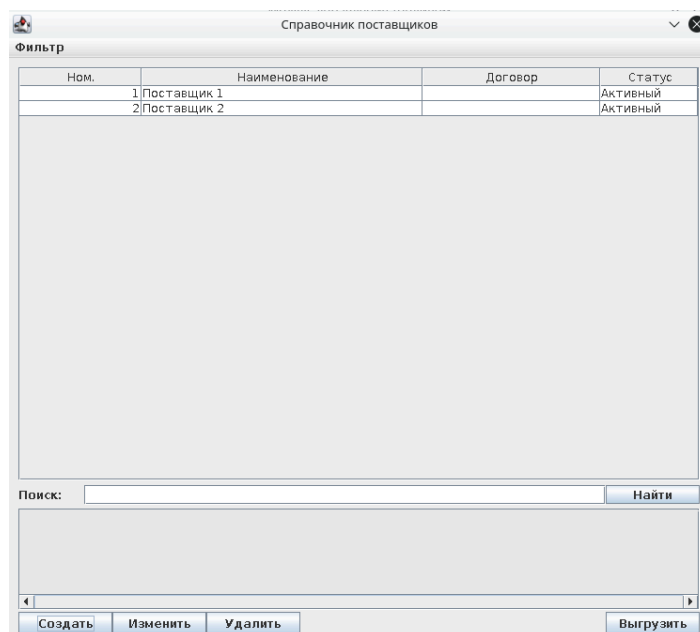


Рисунок 5: Окно СПРАВОЧНИК ПОСТАВЩИКОВ:

При выборе поставщика из списка, в нижней части окна появляется полная информация о поставщике.

Для **создания нового поставщика** необходимо нажать кнопку **Создать**. После нажатия кнопки **СОЗДАТЬ** будет предложено ввести данные о новом поставщике:

Рисунок 6: Окно создания поставщика

- номер - уникальный номер поставщика; при отсутствии сети АЗС с единым справочником лучше использовать номер, предлагаемый системой
- наименование - наименование поставщика
- ИНН/КПП - ИНН/КПП поставщика
- банковские реквизиты - банковские реквизиты поставщика
- адрес юридический - адрес юридический (для документов)
- адрес фактический - адрес фактический (для личного использования)
- телефон - телефон (для личного использования)
- дополнительно - поле для заметок о поставщике (для личного использования)
- договор - реквизиты договора или нескольких договоров, по которым работают с данным поставщиком
- статус - активный/не активный; только при *активном* статусе по данному поставщику можно создавать поставщика.

Для создания нового поставщика необходимо ввести *номер, наименование и статус* (наименования этих *обязательных* полей помечены *). Остальные поля используются

для отчетов или для личного использования. После заполнения данных, необходимо нажать кнопку **Да**.

Появляется подтверждение программы об успешном создании карточки поставщика:

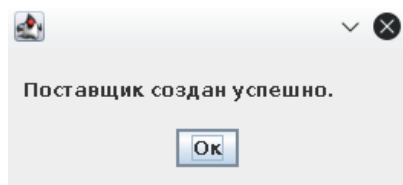


Рисунок 7: Окно подтверждения создания поставщика

Для **изменения поставщика** необходимо выбрать поставщика из списка (строка с выбранным поставщиком выделяется на экране цветом).

и нажать кнопку **Изменить**. Для изменения будут доступны все поля, доступные при создании.

После изменения необходимых полей необходимо нажать кнопку **Да**. Появляется подтверждение программы об успешном изменении карточки поставщика.

Для **удаления поставщика** необходимо выбрать поставщика из списка и нажать кнопку **Удалить**. Далее появляется подтверждающий вопрос программы:

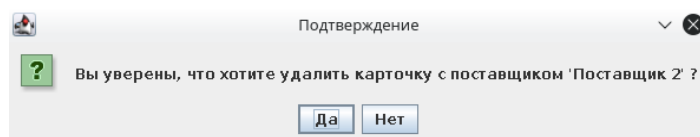


Рисунок 8: Окно удаления поставщика

Ответив **Да** на этот подтверждающий вопрос, Пользователь видит на экране сообщение об успешном удалении карточки поставщика.

Удаление возможно, если в файле конфигурации установлено разрешение на удаление информации в справочниках. При запрете удаления кнопка "Удалить" отсутствует.

Для выгрузки списка поставщиков в web или Excel необходимо нажать кнопку "Выгрузить" и выбрать необходимый формат.

Для поиска поставщика в списке поставщиков необходимо ввести критерии поиска в поле "Поиск:" и нажать кнопку "Найти". В списке поставщиков будут отображены поставщики, удовлетворяющие критерию поиска. Для вывода всех поставщиков необходимо очистить поле поиска и нажать кнопку "Найти".

Для фильтрации списка по статусу необходимо в меню "фильтр" выбрать необходимый критерий фильтрации.

Для *выхода* из окна СПРАВОЧНИК ПОСТАВЩИКОВ необходимо нажать кнопку **x**.

Редактирование справочника заблокировано, если у текущего пользователя отсутствуют права на редактирование справочника поставщиков.

2.5.1.2.2. Справочник грузоперевозчиков Справочник грузоперевозчиков используется для управления списком грузоперевозчиков топлива. Грузоперевозчики используются при приеме топлива. Основное окно СПРАВОЧНИКА ГРУЗОПЕРЕВОЗЧИКОВ имеет следующий вид:

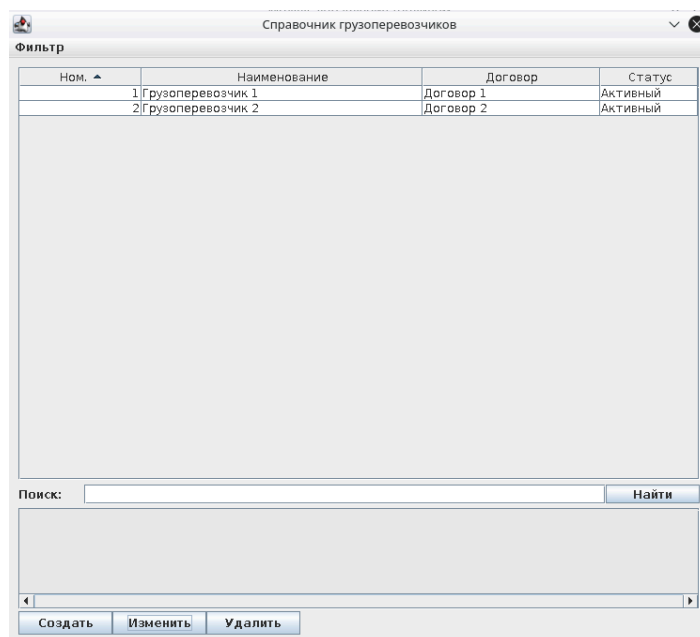


Рисунок 9: Окно СПРАВОЧНИК ГРУЗОПЕРЕВОЗЧИКОВ:

При выборе поставщика из списка, в нижней части окна появляется полная информация о поставщике.

Для **создания нового грузоперевозчика** необходимо нажать кнопку **Создать**. После нажатия кнопки **СОЗДАТЬ** будет предложено ввести данные о новом поставщике:

- номер - уникальный номер грузоперевозчика
- наименование - наименование грузоперевозчика
- ИНН/КПП - ИНН/КПП грузоперевозчика
- банковские реквизиты - банковские реквизиты грузоперевозчика
- адрес юридический - адрес юридический (для документов)
- адрес фактический - адрес фактический (для личного использования)
- телефон - телефон (для личного использования)
- дополнительно - поле для заметок о грузоперевозчике (для личного использования)
- договор - реквизиты договора или нескольких договоров, по которым работают с данным грузоперевозчиком
- статус - активный/не активный; только при *активном* статусе по данному грузоперевозчику можно создавать прием топлива.

Для создания нового грузоперевозчика необходимо ввести *номер, наименование и статус* (наименования этих *обязательных* полей помечены *). Остальные поля используются для отчетов или для личного использования. После заполнения данных, необходимо нажать кнопку **Да**.

Появляется подтверждение программы об успешном создании карточки грузоперевозчика.

Для **изменения грузоперевозчика** необходимо выбрать грузоперевозчика из списка (строка с выбранным грузоперевозчиком выделяется на экране цветом).

и нажать кнопку **Изменить**. Для изменения будут доступны все поля, доступные при создании.

После изменения необходимых полей необходимо нажать кнопку **Да**. Появляется подтверждение программы об успешном изменении карточки грузоперевозчика.

Для **удаления грузоперевозчика** необходимо выбрать грузоперевозчика из списка

и нажать кнопку **Удалить**. Далее появляется подтверждающий вопрос программы. Ответив **Да** на этот подтверждающий вопрос, Пользователь видит на экране сообщение об успешном удалении карточки грузоперевозчика.

Для поиска грузоперевозчика в списке грузоперевозчиков необходимо ввести критерии поиска в поле "Поиск:" и нажать кнопку "Найти". В списке грузоперевозчиков будут отображены грузоперевозчики, удовлетворяющие критерию поиска. Для вывода всех грузоперевозчиков необходимо очистить поле поиска и нажать кнопку "Найти".

Для фильтрации списка по статусу необходимо в меню "фильтр" выбрать необходимый критерий фильтрации.

При выборе правой кнопкой мыши грузоперевозчика доступен пункт с элементом "Транспорт". При выборе данного пункта появляется окно "Справочник авто грузоперевозчика". В этом окне можно создать, изменить, удалить авто выбранного грузоперевозчика.

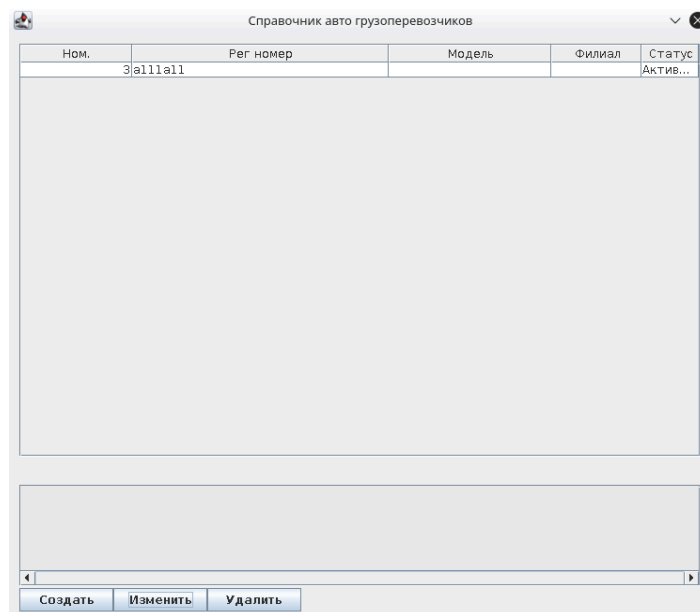


Рисунок 10: Окно СПРАВОЧНИК АВТО ГРУЗОПЕРЕВОЗЧИКОВ:

При выборе правой кнопкой мыши авто грузоперевозчика доступен пункт с элементом "Секции". При выборе данного пункта появляется окно "Справочник секций авто грузоперевозчика". В этом окне можно создать, изменить, удалить секции авто выбранного грузоперевозчика.

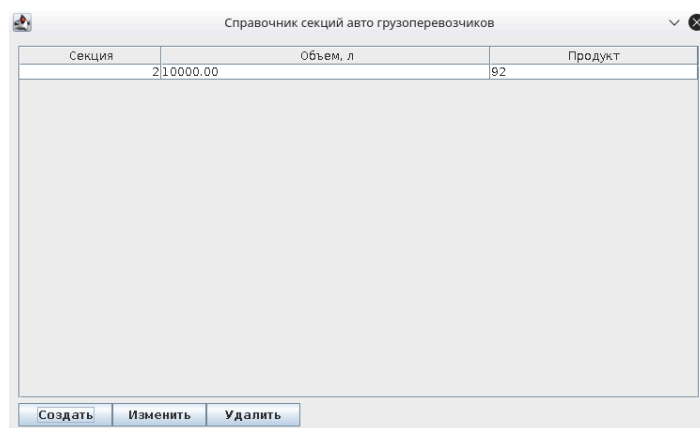


Рисунок 11: Окно СПРАВОЧНИК СЕКЦИЙ АВТО ГРУЗОПЕРЕВОЗЧИКОВ:

Для *выхода* из окна СПРАВОЧНИК ГРУЗОПЕРЕВОЗЧИКОВ необходимо нажать кнопку **х**.

Редактирование справочника заблокировано, если у текущего пользователя отсутствуют права на редактирование справочника грузоперевозчиков.

2.5.1.3. Отчеты Это подменю, содержащее отчеты по ценам на топливо на АЗС. ##### Цены на АЗС

Это подменю, содержащее информацию текущих ценах на АЗС.

2.5.1.3.1. Матрица цен на топливо Это подменю, содержащее информацию по изменению цен на топливо. Отчет можно открыть в Web или Excel.

2.5.1.4. Помощь Это подменю, содержащее информацию о программе.

2.5.1.4.1. О программе Это подменю, содержащее информацию о программе.

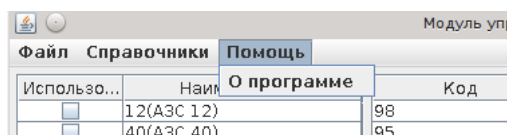


Рисунок 12: Окно меню "Помощь"

При выборе данного пункта на экран выводится информация о программе, о её текущей версии и о производителе¹ программы:

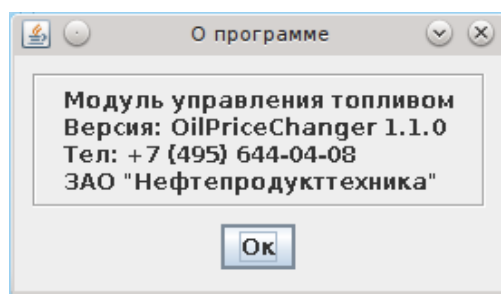


Рисунок 13: Окно "О программе"

Итак, выше были описаны пункты меню ФАЙЛ, СПРАВОЧНИКИ, ОТЧЕТЫ, ПОМОЩЬ.

2.5.2. Основное окно программы

Для рассмотрения управления ценами на топливо вернемся в основное окно программы:

¹Просим уточнять контактные данные производителя. Контакты, приведенные на рисунке, являются актуальными на момент составления данного описания.

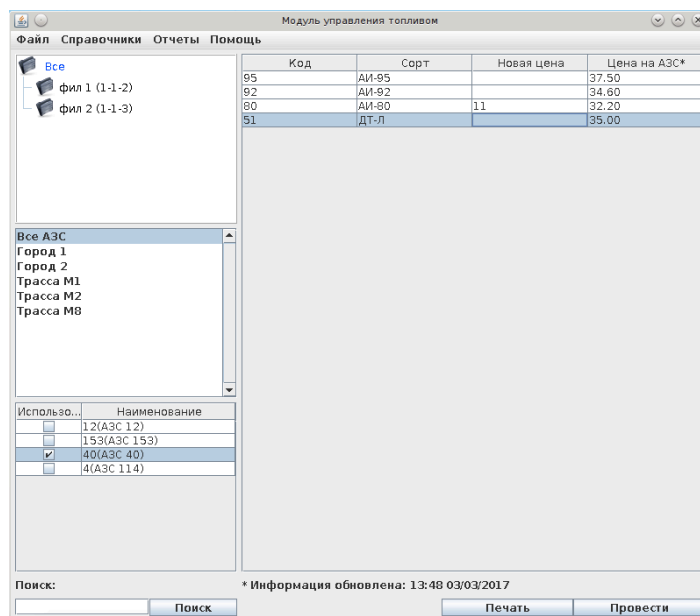


Рисунок 14: Основное окно

В правой части окна находится таблица цен на топливо.

Для отправки цен на топливо необходимо указать новые цены в столбце "Цена". Нажать кнопку "Провести".

Указать дату принятия цен в учет(Цены изменяться в пересменку после указанного времени).

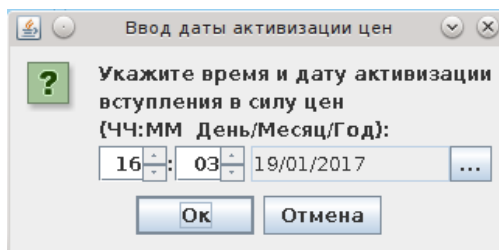


Рисунок 15: Окно установки даты активации

Выбрать АЗС или группы АЗС, для которых данная цена.

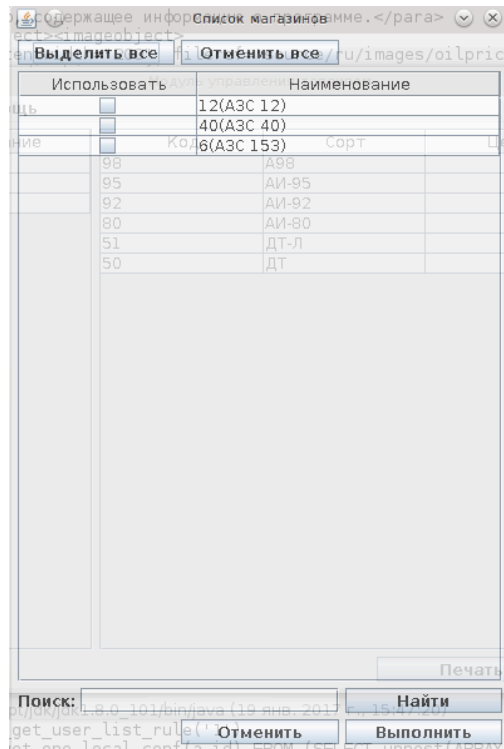


Рисунок 16: Окно выбора АЗС

Система выдаст сообщение о создании сообщения на отправку.

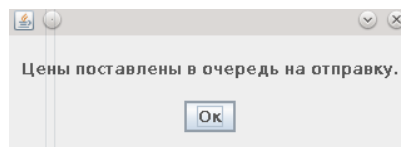


Рисунок 17: Окно подтверждения

Для печати документа о изменении цен необходимо нажать кнопку "Печать" и ввести запрошенные данные.

Для отображения текущей цены на АЗС, необходимо выбрать интересующую АЗС в таблице АЗС в левой части окна. В колонке "Цена на АЗС" отобразится цена АЗС. Для фильтрации списка АЗС можно указать критерий поиска в окне поиска, выбрать группа АЗС из списка доступных групп АЗС или выбрать филиал.